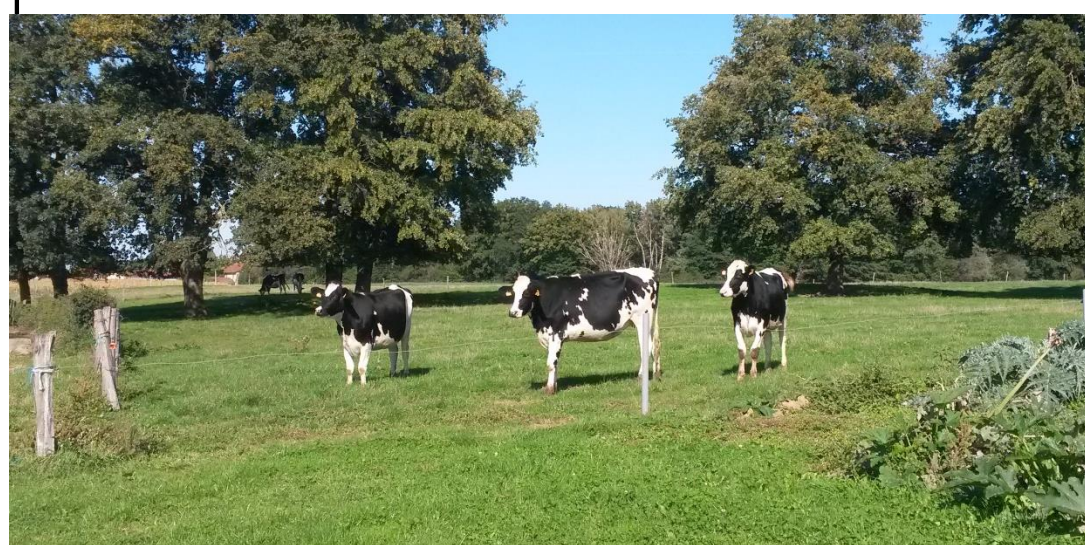




Normandie



# Actualisation économique de 7 cas-types en conjoncture 2022

LES SYSTEMES BOVINS LAITIERS EN NORMANDIE

Les systèmes bovins laitiers en Normandie



# ACTUALISATION ECONOMIQUE DE 7 CAS-TYPES EN CONJONCTURE 2022

## SOMMAIRE

LES CAS TYPES : DES RÉFÉRENCES POUR LE CONSEIL ET LA PROSPECTIVE.....	3
---	---

## DESCRIPTION DES SYSTÈMES

Cas type 1 : Herbager séchage en grange AOP .....	4
Cas type 2 : Lait spécialisé en race normande .....	6
Cas type 3 : Lait + bœufs en race normande .....	8
Cas type 4 : Lait + taurillons .....	10
Cas type 5 : Lait avec vaches allaitantes et cultures .....	12
Cas type 6 : Polyculteur laitier de moyenne dimension ...	14
Cas type 7 : Polyculteur laitier de grande dimension .....	16

### ONT CONTRIBUÉ À CE DOSSIER

#### Rédaction :

Amandine Menet - Service Approches Sociales et Travail en Elevage (ASTRE), (Institut de l'Elevage), Cédric Garnier, Florine Gervais, Séverine Burel, Mickael Quinette, Adélaïde Lerouge et Fanny Leray (Chambre d'agriculture de Normandie)

#### Crédits photos :

Institut de l'Elevage, Chambres d'agriculture

De par la cohérence de leur système de production, les résultats technico-économiques des cas-types INOSYS Normandie se situent dans le quart supérieur des exploitations laitières de l'Ouest. Les éléments présentés dans ce dossier peuvent donc être considérés comme des objectifs à atteindre dans une démarche d'optimisation du système laitier. Il convient de souligner que **les résultats des cas-types INOSYS ne permettent pas de fournir des indicateurs pour la contractualisation du prix du lait.**

## LES CAS TYPES : DES REFERENCES POUR LE CONSEIL ET LA PROSPECTIVE

Le dispositif "INOSYS-Réseaux d'Élevage" en bovin lait en Normandie regroupe une quarantaine d'exploitations réparties sur les cinq départements. Ces dernières se répartissent en deux grandes familles : les éleveurs spécialisés et les polyculteurs-éleveurs. Elles sont d'ailleurs représentatives d'une diversité de façon de produire et adaptées aux contraintes des différentes zones géographiques où elles sont situées. Ces fermes se caractérisent par une efficacité technico-économique élevée et sont regroupées selon leur taille de structure et leur logique de fonctionnement.

Elles font l'objet d'un suivi technique, économique et financier, par l'équipe régionale d'ingénieurs spécialisés en bovin lait. Au terme de 4-5 ans d'observation, les données sont rassemblées afin de modéliser un système cohérent représentant chaque groupe étudié : un "cas-type". Bien qu'il s'agisse d'un modèle, le cas type est directement construit à partir d'exploitations réelles dites "pivot", représentatives de la logique de fonctionnement à l'intérieur d'un groupe. Ses résultats sont pondérés par ceux des exploitations du groupe et l'expertise des pratiques. Un cas-type décrit un fonctionnement d'exploitation optimisée proche des recommandations pour les rations des animaux, le raisonnement des itinéraires techniques et inclut une optimisation des moyens de production (main d'œuvre, matériels, bâtiments).

L'équipe d'INOSYS-Réseau d'Élevage bovin lait de Normandie vous présente ici, de façon harmonisée, les résultats des 7 cas types régionaux retenus, pour la conjoncture 2022. Ce document inclut le coût de production bovin. En effet, face à la volatilité des marchés et la baisse tendancielle des aides, la maîtrise des coûts de production reste plus que jamais indispensable.

Vous pouvez retrouver les prix des produits et des charges en conjoncture 2020 qui ont été utilisés ici dans le document déjà paru : « *Données technico-économiques en conjoncture 2022 enregistrées dans les exploitations des réseaux d'élevage bovins lait et viande* ».

Les 7 cas types ainsi décrits et présentés ci-après fournissent des repères pouvant servir dans le conseil, l'enseignement et la réflexion prospective.

Ceux-ci permettent en outre de :

- Fournir des repères techniques, économiques et environnementaux aux conseillers, aux éleveurs, dans le cadre d'étude de projet d'installation ou de réorganisation du système de production ;
- Accompagner les jeunes agriculteurs en phase d'installation ;
- Servir de support pédagogique aux formateurs développant l'approche globale de systèmes de production ;
- Réaliser des simulations prospectives particulièrement utiles pour les responsables professionnels, dans un contexte économique et réglementaire en modification permanente.

### Les systèmes de production de lait en Normandie

Ateliers présents en plus du lait	Sans atelier viande	Avec atelier viande
Pas ou peu de cultures de vente	CT 1 : Herbager Séchage en grange AOP en race NO => p. 4 CT 2 : Lait spécialisé NO => p. 6	CT 3 : Lait + Bœufs NO => p. 8
Avec cultures de vente significatives	CT 6 : Polyculteur moyenne dimension en PH => p. 14 CT 7 : Polyculteur grande dimension => p. 16	CT 4 : Lait + JB PH => p. 10 CT 5 : Lait PH + VA Blonde d'Aquitaine => p. 12

## Cas-type 1 – Herbager séchage en grange AOP

### SYSTÈME TOUT HERBE À BON POTENTIEL EN RACE NORMANDE

2 UMO pour 113 ha de SAU dont 7 ha de cultures de vente et 106 ha de prairies

503 700 l livrés produits par 96 VL à 5 500 l/VL

0 % de maïs/SFP pour un chargement de 1,49 UGB/ha de SFP corrigé

#### RESULTATS ECONOMIQUES EN CONJONCTURE 2022

	Total	% Produit brut
<b>Les produits animaux</b>	<b>321 970 €</b>	<b>87%</b>
<i>Les produits lait</i>	250 210 €	68%
<i>Les produits viande</i>	71 760 €	19%
<b>Les produits végétaux</b>	<b>15 680 €</b>	<b>4%</b>
<b>Les aides</b>	<b>26 288 €</b>	<b>7%</b>
<b>Produit d'exploitation</b>	<b>369 098 €</b>	<b>100%</b>
<b>Les charges opérationnelles</b>	<b>108 152 €</b>	<b>29%</b>
<i>Les charges animales</i>	76 314 €	21%
<i>Les charges SFP</i>	26 347 €	7%
<i>Les charges Surfaces en cultures de vente (yc autoconsommées)</i>	5 491 €	5%
<b>Les charges de structure (hors amo et FF)</b>	<b>120 982 €</b>	<b>33%</b>
	<b>EBE</b>	<b>139 964 €</b>
		<b>38%</b>

Annuités 61 536 €

Amortissements 60 690 €

Frais financiers 7 022 €

**Revenu disponible 78 428 €**

**Résultat courant 72 252 €**

#### Indicateurs économiques globaux

Produit brut /ha SAU =	3 266 €
Produit brut/UMO totales =	184 549 €
Produit brut/UMO exploitant =	184 549 €
Charges opérationnelles*/PB =	29%
Marge brute herbivore/ha SFP =	2 069 €
Marge brute herbivore/1 000l de lait =	416 €
Marge brute CV/ha CV =	1 456 €

\* (yc travaux tiers)

EBE/ UMO exploitant =	69 982 €
EBE /Ha SAU =	1 239 €
<b>% EBE avant main-d'œuvre et MSA/PB =</b>	<b>44%</b>
Annuités /PB =	17%
Annuités /EBE =	44%
Aides/EBE =	21%
Revenu disponible/PB =	21%
Disponible /UMO exploitant =	39 214 €

#### Repères EBE avant MO/Produit Brut

Très efficace	Efficace	Efficacité moyenne	Peu efficace
Supérieur à 46 %	41 à 46 %	36 à 41 %	Inférieur à 36 %



Critères technico-économiques du troupeau	
VACHES LAITIÈRES	
Quantité de concentré VL :	1050 kg/VL
Quantité de concentré VL :	191 g/litre de lait
Coût concentrés VL :	57 €/1 000 l
Coût coproduits VL :	0 €/1 000 l
Coût de SFP VL :	25 €/1 000 l
Coût alimentaire VL :	82 €/1 000 l

Le coût alimentaire ici tient compte des travaux par tiers (contrairement à la charge d'alimentation du coût de production) (tableau du bas).

Repères concentré VL en g/l

Très économe	Econome	Elevé	Très élevé
Inférieur à 175	175 à 205	205 à 235	Supérieur à 235

Repères coût alimentaire VL en €/1 000 l produit

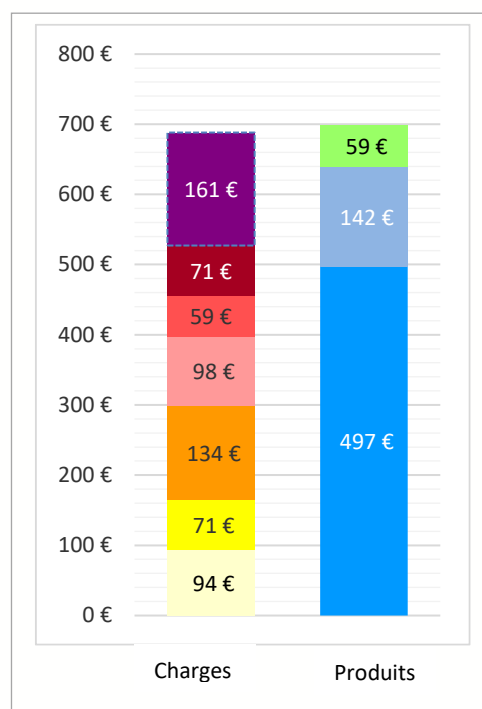
Très économe	Econome	Elevé	Très élevé
Inférieur à 75	75 à 85	85 à 95	Supérieur à 95

TOTAL ATELIER LAIT	
Coût concentrés	257 €/UGB BL
Coût coproduits	0 €/UGB BL
Coût alimentaire yc travaux tiers	127 €/1 000 l produit
Total divers élevage	181 €/UGB BL

Critères technico-économiques des surfaces		
Fertilisation	138 €/ha SAU	133 €/ha SFP
Phytos	18 €/ha SAU	12 €/ha SFP

**Coût de production** 688 €/1 000 l  
(Rémunération à 2 SMIC)  
**Rémunération permise** 2,2 SMIC/UMO exploitant  
**Prix de revient** 483 €/1 000 l  
**Prix d'équilibre** 460 €/1 000 l

Alimentation	94 €
Frais d'élevage	71 €
Mécanisation	134 €
Bâtiments	98 €
Frais divers de gestion	59 €
Foncier et capital	71 €
Travail	161 €
Produits lait	497 €
Coproduit viande de l'atelier lait	142 €
Aides totales	59 €



## Cas-type 2 – Lait spécialisé en race normande

### SYSTÈME INTENSIF EN VÊLAGES ÉTALÉS

1,2 UMO pour 69 ha de SAU dont 18 ha de cultures de vente et 33 ha de prairies

339 500 l livrés produits par 57 VL à 7 000 l/VL

35 % de maïs/SFP pour un chargement de 1,72 UGB/ha de SFP corrigé

#### RESULTATS ECONOMIQUES EN CONJONCTURE 2022

	Total	% Produit brut
<b>Les produits animaux</b>	<b>227 820 €</b>	<b>79%</b>
<i>Les produits lait</i>	188 235 €	66%
<i>Les produits viande</i>	39 586 €	14%
<b>Les produits végétaux</b>	<b>40 500 €</b>	<b>14%</b>
<b>Les aides</b>	<b>16 804 €</b>	<b>6%</b>
<b>Produit d'exploitation</b>	<b>286 864 €</b>	<b>100%</b>
<b>Les charges opérationnelles</b>	<b>112 178 €</b>	<b>39%</b>
<i>Les charges animales</i>	69 662 €	24%
<i>Les charges SFP</i>	28 576 €	10%
<i>Les charges Surfaces en cultures de vente (yc autoconsommées)</i>	13 940 €	12%
<b>Les charges de structure (hors amo et FF)</b>	<b>81 113 €</b>	<b>28%</b>
	<b>EBE</b>	<b>93 573 €</b>
		<b>33%</b>

Annuités 38 799 €

Amortissements 45 460 €  
Frais financiers 4 513 €

**Revenu disponible 54 774 €**

**Résultat courant 43 600 €**

#### Indicateurs économiques globaux

Produit brut /ha SAU =	4 157 €
Produit brut/UMO totales =	239 053 €
Produit brut/UMO exploitant =	286 864 €
Charges opérationnelles*/PB =	39 %
Marge brute herbivore/ha SFP =	2 541 €
Marge brute herbivore/1 000 l de lait =	324 €
Marge brute CV/ha CV =	1 476 €

\* (yc travaux tiers)

EBE/ UMO exploitant =	93 573 €
EBE /Ha SAU =	1 356 €
<b>% EBE avant main-d'œuvre et MSA/PB =</b>	<b>39%</b>
Annuités /PB =	14%
Annuités /EBE =	41%
Aides/EBE =	20%
Revenu disponible/PB =	19%
Disponible /UMO exploitant =	54 774 €

#### Repères EBE avant MO/Produit Brut

Très efficace	Efficace	Efficacité moyenne	Peu efficace
Supérieur à 42 %	37 à 42 %	32 à 37 %	Inférieur à 32 %

**Critères technico-économiques du troupeau**

**VACHES LAITIÈRES**

Quantité de concentré VL :	1365 kg/VL
Quantité de concentré VL :	194 g/litre de lait
Coût concentrés VL :	86 €/1 000 l
Coût coproduits VL :	0 €/1 000 l
Coût de SFP VL :	48 €/1 000 l
Coût alimentaire VL :	135 €/1 000 l

Le coût alimentaire ici tient compte des travaux tiers (contrairement à la charge d'alimentation du coût de production) (tableau du bas).

**Repères concentré VL en g/l**

Très économe	Econome	Elevé	Très élevé
Inférieur à 180	180 à 210	210 à 240	Supérieur à 240

**Repères coût alimentaire VL en €/1 000 l produit**

Très économe	Econome	Elevé	Très élevé
Inférieur à 130	130 à 140	140 à 150	Supérieur à 150

**TOTAL ATELIER LAIT**

Coût concentrés	518 €/UGB BL
Coût coproduits	0 €/UGB BL
Coût alimentaire yc travaux tiers	185 €/1000 l produit
Total divers élevage	259 €/UGB BL

**Critères technico-économiques des surfaces**

Fertilisation	224 €/ha SAU	169 €/ha SFP
Phytos	67 €/ha SAU	37 €/ha SFP

**Coût de production** 606 €/1 000 l

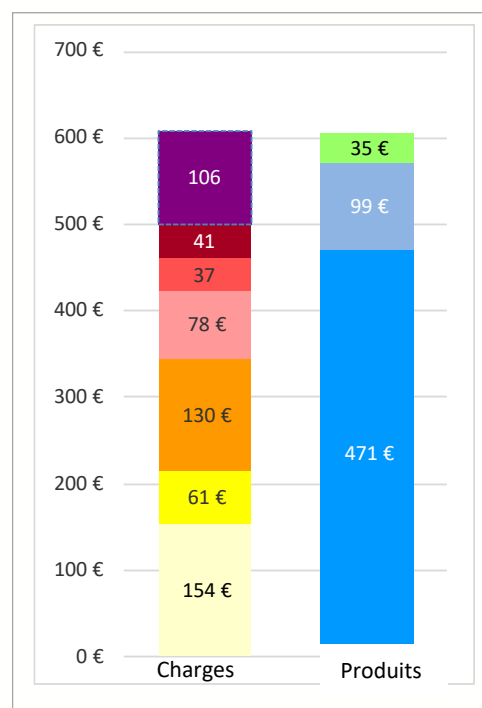
(Rémunération à 2 SMIC)

**Rémunération permise** 2,0 SMIC/UMO exploitant

**Prix de revient** 471 €/1 000 l

**Prix d'équilibre** 439 €/1 000 l

Alimentation	154 €
Frais d'élevage	61 €
Mécanisation	130 €
Bâtiments	78 €
Frais divers de gestion	37 €
Foncier et capital	41 €
Travail	106 €
Produits lait	471 €
Coproduit viande de l'atelier lait	99 €
Aides totales	35 €



## Cas-type 3 - Lait + bœufs en race normande

### SYSTÈME FOURRAGER ÉCONOME ET AUTONOME

1,5 UMO pour 119 ha de SAU dont 15 ha de cultures de vente et 89 ha de prairies

450 600 l livrés produits par 75 VL à 6 000 l/VL ; 20 bœufs

14 % de maïs/SFP pour un chargement de 1,43 UGB/ha de SFP corrigé

#### RESULTATS ECONOMIQUES EN CONJONCTURE 2022

	Total	% Produit brut
<b>Les produits animaux</b>	<b>300 031 €</b>	<b>82%</b>
<i>Les produits lait</i>	212 755 €	58%
<i>Les produits viande</i>	87 276 €	24%
<b>Les produits végétaux</b>	<b>33 750 €</b>	<b>9%</b>
<b>Les aides</b>	<b>29 210 €</b>	<b>8%</b>
<b>Produit d'exploitation</b>	<b>364 731 €</b>	<b>100%</b>
<b>Les charges opérationnelles</b>	<b>155 606 €</b>	<b>43%</b>
<i>Les charges animales</i>	102 663 €	28%
<i>Les charges SFP</i>	43 518 €	12%
<i>Les charges Surfaces en cultures de vente (yc autoconsommées)</i>	9 424 €	6%
<b>Les charges de structure (hors amo et FF)</b>	<b>107 390 €</b>	<b>29%</b>
<b>EBE</b>	<b>101 735 €</b>	<b>28%</b>

Annuités 38 799 €

Amortissements 46 395 €

Frais financiers 4 513 €

**Revenu disponible 62 936 €**

**Résultat courant 50 827 €**

#### Indicateurs économiques globaux

Produit brut /ha SAU =	3 065 €
Produit brut/UMO totales =	243 154 €
Produit brut/UMO exploitant =	243 154 €
Charges opérationnelles*/PB =	43 %
Marge brute herbivore/ha SFP =	1 476 €
Marge brute herbivore/1 000 l de lait =	341 €
Marge brute CV/ha CV =	1 622 €

\* (yc travaux tiers)

EBE/UMO exploitant	67 823 €
EBE /Ha SAU =	855 €
<b>% EBE avant main-d'œuvre et MSA/PB =</b>	<b>32%</b>
Annuités /PB =	11%
Annuités /EBE =	38%
Aides/EBE =	30%
Revenu disponible/PB =	17%
Disponible /UMO exploitant =	41 957 €

#### Repères EBE avant MO/Produit Brut

Très efficace	Efficace	Efficacité moyenne	Peu efficace
Supérieur à 35 %	30 à 35 %	25 à 30 %	Inférieur à 25 %



Critères technico-économiques du troupeau	
VACHES LAITIÈRES	
Quantité de concentré VL :	1227 kg/VL
Quantité de concentré VL :	204 g/litre de lait
Coût concentrés VL :	81 €/1 000 l
Coût coproduits VL :	0 €/1 000 l
Coût de SFP VL :	51 €/1 000 l
Coût alimentaire VL :	132 €/1 000 l

Le coût alimentaire ici tient compte des travaux par tiers (contrairement à la charge d'alimentation du coût de production) (tableau du bas).

Repères concentré VL en g/l

Très économe	Econome	Elevé	Très élevé
Inférieur à 190	190 à 220	220 à 250	Supérieur à 250

Repères coût alimentaire VL en €/1 000 l produit

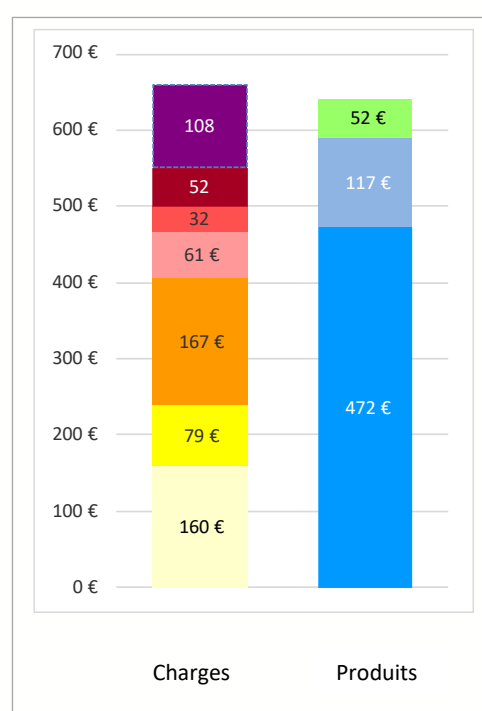
Très économe	Econome	Elevé	Très élevé
Inférieur à 125	125 à 135	135 à 145	Supérieur à 145

TOTAL ATELIER LAIT	
Coût concentrés	453 €/UGB BL
Coût coproduits	0 €/UGB BL
Coût alimentaire yc travaux tiers	237 €/1 000 l produit
Total divers élevage	223 €/UGB BL

Critères technico-économiques des surfaces		
Fertilisation	153 €/ha SAU	143 €/ha SFP
Phytos	41 €/ha SAU	25 €/ha SFP

**Coût de production** 657 €/1 000 l  
(Rémunération à 2 SMIC)  
**Rémunération permise** 1,7 SMIC/UMO exploitant  
**Prix de revient** 489 €/1 000 l  
**Prix d'équilibre** 462 €/1 000 l

Alimentation	160 €
Frais d'élevage	79 €
Mécanisation	167 €
Bâtiments	61 €
Frais divers de gestion	32 €
Foncier et capital	52 €
Travail	108 €
Produits lait	472 €
Coproduit viande de l'atelier lait	117 €
Aides totales	52 €



## Cas-type 4 - Lait + taurillons

### SYSTÈME INTENSIF EN RACE HOLSTEIN

1,7 UMO pour 101,5 ha de SAU dont 34 ha de cultures de vente et 33,5 ha de prairies  
505 700 l livrés produits par 62 VL à 8 200 l/VL ; 50 JB vendus dont 26 Charolais achetés  
50 % de maïs/SFP pour un chargement de 1,83 UGB/ha de SFP corrigé

#### RESULTATS ECONOMIQUES EN CONJONCTURE 2022

	Total	% Produit brut
<b>Les produits animaux</b>	<b>326 276 €</b>	<b>76%</b>
<i>Les produits lait</i>	229 766 €	54%
<i>Les produits viande</i>	96 511 €	23%
<b>Les produits végétaux</b>	<b>74 330 €</b>	<b>17%</b>
<b>Les aides</b>	<b>26 025 €</b>	<b>6%</b>
<b>Produit d'exploitation</b>	<b>428 371 €</b>	<b>100%</b>
<b>Les charges opérationnelles</b>	<b>187 295 €</b>	<b>44%</b>
<i>Les charges animales</i>	115 587 €	27%
<i>Les charges SFP</i>	47 788 €	11%
<i>Les charges Surfaces en cultures de vente (yc autoconsommées)</i>	23 920 €	13%
<b>Les charges de structure (hors amo et FF)</b>	<b>103 597 €</b>	<b>24%</b>
	<b>EBE</b>	<b>137 480 €</b>
		<b>32%</b>

Annuités 51 994 €

Amortissements 52 143 €  
Frais financiers 5 565 €

**Revenu disponible 85 485 €**

**Résultat courant 79 772 €**

#### Indicateurs économiques globaux

Produit brut /ha SAU = 4 220 €  
Produit brut/UMO totales = 251 983 €  
Produit brut/UMO exploitant = 285 581 €  
  
Charges opérationnelles\*/PB = 44%  
  
Marge brute herbivore/ha SFP = 2 413 €  
Marge brute herbivore/1 000 l de lait = 322 €  
Marge brute CV/ha CV = 1 483 €

\* (yc travaux tiers)

EBE/UMO exploitant = 91 653 €  
EBE /Ha SAU = 1 354 €  
**% EBE avant main-d'œuvre et MSA/PB = 39%**  
Annuités /PB = 12%  
Annuités /EBE = 38%  
Aides/EBE = 20%  
Revenu disponible/PB = 20%  
Disponible /UMO exploitant= 56 990 €

#### Repères EBE avant MO/Produit Brut

Très efficace	Efficace	Efficacité moyenne	Peu efficace
Supérieur à 41 %	36 à 41 %	31 à 36 %	Inférieur à 31 %

Critères technico-économiques du troupeau	
VACHES LAITIÈRES	
Quantité de concentré VL :	1430 kg/VL
Quantité de concentré VL :	175 g/litre de lait
Coût concentrés VL :	77 €/1 000 l
Coût coproduits VL :	0 €/1 000 l
Coût de SFP VL :	48 €/1 000 l
Coût alimentaire VL :	125 €/1 000 l

Le coût alimentaire ici tient compte des travaux tiers (contrairement à la charge d'alimentation du coût de production) (tableau du bas).

Repères concentré VL en g/l

Très économe	Econome	Elevé	Très élevé
Inférieur à 160	160 à 190	190 à 220	Supérieur à 220

Repères coût alimentaire VL en €/1 000 l produit

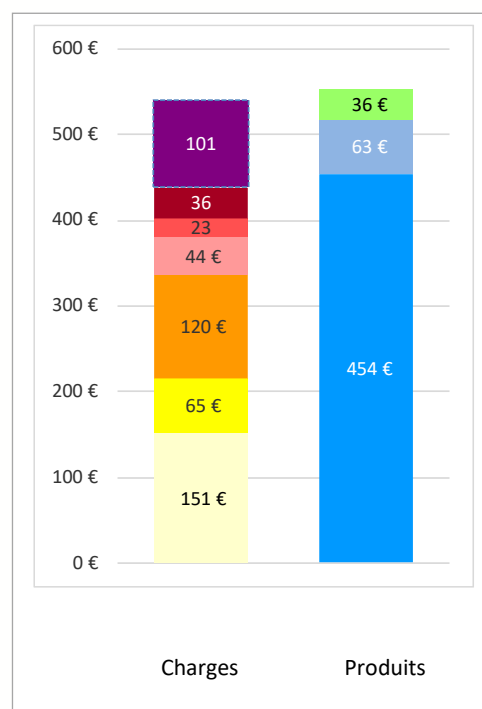
Très économe	Econome	Elevé	Très élevé
Inférieur à 120	120 à 130	130 à 140	Supérieur à 140

TOTAL ATELIER LAIT	
Coût concentrés	566 €/UGB BL
Coût coproduits	0 €/UGB BL
Coût alimentaire yc travaux tiers	250 €/1 000 l produit
Total divers élevage	317 €/UGB BL

Critères technico-économiques des surfaces		
Fertilisation	243 €/ha SAU	218 €/ha SFP
Phytos	84 €/ha SAU	49 €/ha SFP

**Coût de production** 540 €/1 000 l  
(Rémunération à 2 SMIC)  
**Rémunération permise** 2,3 SMIC/UMO exploitant  
**Prix de revient** 441 €/1 000 l  
**Prix d'équilibre** 415 €/1 000 l

Alimentation	151 €
Frais d'élevage	65 €
Mécanisation	120 €
Bâtiments	44 €
Frais divers de gestion	23 €
Foncier et capital	36 €
Travail	101 €
Produits lait	454 €
Coproduit viande de l'atelier lait	63 €
Aides totales	36 €



## Cas-type 5 - Lait avec vaches allaitantes et cultures

### SYSTÈME INTENSIF EN LAIT (AVEC ROBOT) ET EXTENSIF EN VIANDE

3 UMO pour 182 ha de SAU dont 100 ha de cultures de vente et 55 ha de prairies  
651 200 l livrés produits par 70 VL à 9 300 l/VL ; 20 vaches allaitantes Blonde d'Aquitaine  
33 % de maïs/SFP pour un chargement de 1,59 UGB/ha de SFP corrigé

#### RESULTATS ECONOMIQUES EN CONJONCTURE 2022

	Total	% Produit brut
<b>Les produits animaux</b>	<b>372 745 €</b>	<b>55%</b>
<i>Les produits lait</i>	295 880 €	44%
<i>Les produits viande</i>	76 865 €	11%
<b>Les produits végétaux</b>	<b>253 900 €</b>	<b>38%</b>
<b>Les aides</b>	<b>45 948 €</b>	<b>7%</b>
<b>Produit d'exploitation</b>	<b>675 638 €</b>	<b>100%</b>
<b>Les charges opérationnelles</b>	<b>219 855 €</b>	<b>33%</b>
<i>Les charges animales</i>	122 502 €	18%
<i>Les charges SFP</i>	42 106 €	6%
<i>Les charges Surfaces en cultures de vente (yc autoconsommées)</i>	55 248 €	25%
<b>Les charges de structure (hors amo et FF)</b>	<b>233 070 €</b>	<b>34%</b>
<b>EBE</b>	<b>222 712 €</b>	<b>33%</b>

Annuités 73 650 €

Amortissements 78 184 €  
Frais financiers 7 935 €

**Revenu disponible 149 062 €**

**Résultat courant 136 592 €**

#### Indicateurs économiques globaux

Produit brut /ha SAU =	3 712 €
Produit brut/UMO totales =	225 213 €
Produit brut/UMO exploitant =	337 819 €
Charges opérationnelles*/PB =	33 %
Marge brute herbivore/ha SFP =	2 581 €
Marge brute herbivore/1 000 l de lait =	325 €
Marge brute CV/ha CV =	1 987 €

\* (yc travaux tiers)

EBE/UMO exploitant =	111 356 €
EBE /Ha SAU =	1 224 €
<b>% EBE avant main-d'œuvre et MSA/PB =</b>	<b>43%</b>
Annuités /PB =	11%
Annuités /EBE =	33%
Aides découplées/EBE =	21%
Revenu disponible/PB =	22%
Disponible /UMO exploitant =	74 531 €

#### Repères EBE avant MO/Produit Brut

Très efficace	Efficace	Efficacité moyenne	Peu efficace
Supérieur à 46 %	41 à 46 %	36 à 41 %	Inférieur à 36 %

**Critères technico-économiques du troupeau**

**VACHES LAITIÈRES**

Quantité de concentré VL :	1934 kg/VL
Quantité de concentré VL :	207 g/litre de lait
Coût concentrés VL :	99 €/1 000 l
Coût coproduits VL :	0 €/1 000 l
Coût de SFP VL :	38 €/1 000 l
Coût alimentaire VL :	137 €/1 000 l

Le coût alimentaire ici tient compte des travaux par tiers (contrairement à la charge d'alimentation du coût de production) (tableau du bas).

**Repères concentré VL en g/l**

Très économe	Econome	Elevé	Très élevé
Inférieur à 190	190 à 220	220 à 250	Supérieur à 250

**Repères coût alimentaire VL en €/1 000 l**

Très économe	Econome	Elevé	Très élevé
Inférieur à 130	130 à 140	140 à 150	Supérieur à 150

**TOTAL ATELIER LAIT**

Coût concentrés	797 €/UGB BL
Coût coproduits	0 €/UGB BL
Coût alimentaire yc travaux tiers	189 €/1 000 l produit
Total divers élevage	384 €/UGB totaux

**Critères technico-économiques des surfaces**

Fertilisation	229 €/ha SAU	153 €/ha SFP
Phytos	112 €/ha SAU	37 €/ha SFP

**Coût de production**

(Rémunération à 2 SMIC)

**Rémunération permise**

**Prix de revient**

**Prix d'équilibre**

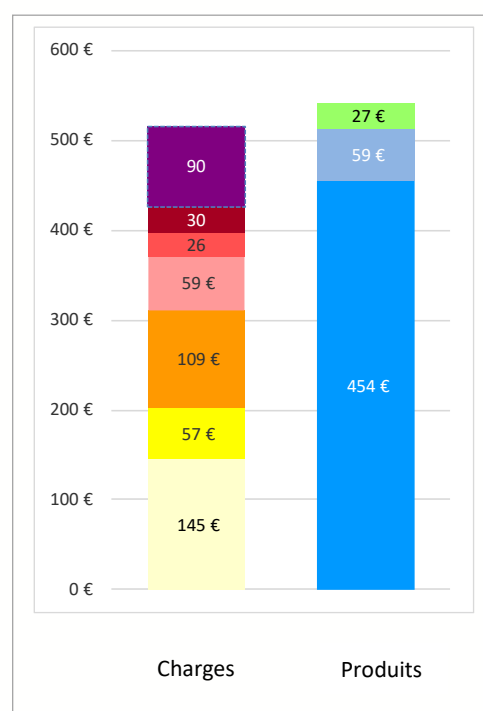
**515 €/1 000 l**

**2,8 SMIC/UMO exploitant**

**429 €/1 000 l**

**405 €/1 000 l**

Alimentation	145 €
Frais d'élevage	57 €
Mécanisation	109 €
Bâtiments	59 €
Frais divers de gestion	26 €
Foncier et capital	30 €
Travail	90 €
Produits lait	454 €
Coproduit viande de l'atelier lait	59 €
Aides totales	27 €





## Cas-type 6 – Polyculteur laitier de moyenne dimension

### SYSTÈME PRIM'HOLSTEIN SUR DES SOLS À BON POTENTIEL

2,5 UMO pour 190 ha de SAU dont 108 ha de cultures de vente et 46 ha de prairies

803 500 l livrés produits par 97 VL à 8 300 l/VL

36 % de maïs/SFP pour un chargement de 1,71 UGB/ha de SFP corrigé

#### RESULTATS ECONOMIQUES EN CONJONCTURE 2022

	Total	% Produit brut
<b>Les produits animaux</b>	<b>415 204 €</b>	<b>55%</b>
<i>Les produits lait</i>	365 073 €	49%
<i>Les produits viande</i>	50 131 €	7%
<b>Les produits végétaux</b>	<b>283 370 €</b>	<b>38%</b>
<b>Les aides</b>	<b>46 845 €</b>	<b>6%</b>
<b>Produit d'exploitation</b>	<b>748 899 €</b>	<b>100%</b>
<b>Les charges opérationnelles</b>	<b>235 182 €</b>	<b>31%</b>
<i>Les charges animales</i>	129 256 €	17%
<i>Les charges SFP</i>	42 077 €	6%
<i>Les charges Surfaces en cultures de vente (yc autoconsommées)</i>	63 849 €	27%
<b>Les charges de structure (hors amo et FF)</b>	<b>246 166 €</b>	<b>33%</b>
<b>EBE</b>	<b>267 551 €</b>	<b>36%</b>

Annuités 89 865 €

Amortissements 81 653 €

Frais financiers 9 158 €

**Revenu disponible 177 686 €**

**Résultat courant 176 740 €**

#### Indicateurs économiques globaux

Produit brut /ha SAU =	3 942 €
Produit brut/UMO totales =	299 559 €
Produit brut/UMO exploitant =	374 449 €
Charges opérationnelles*/PB =	31 %
Marge brute herbivore/ha SFP =	2 985 €
Marge brute herbivore/1 000 l de lait =	305 €
Marge brute CV/ha CV =	2 048 €

\* (yc travaux tiers)

EBE/UMO exploitant =	133 775 €
EBE /Ha SAU =	1 408 €
<b>% EBE avant main-d'œuvre et MSA/PB =</b>	<b>45%</b>
Annuités /PB =	12%
Annuités /EBE =	34%
Aides/EBE =	19%
Revenu disponible/PB =	24%
Disponible /UMO exploitant =	88 843 €

#### Repères EBE avant MO/Produit Brut

Très efficace	Efficace	Efficacité moyenne	Peu efficace
Supérieur à 47 %	42 à 47 %	37 à 42 %	Inférieur à 27 %

Critères technico-économiques du troupeau	
VACHES LAITIÈRES	
Quantité de concentré VL :	1600 kg/VL
Quantité de concentré VL :	193 g/litre de lait
Coût concentrés VL :	82 €/1 000 l
Coût coproduits VL :	0 €/1 000 l
Coût de SFP VL :	40 €/1 000 l
Coût alimentaire VL :	122 €/1 000 l

Le coût alimentaire ici tient compte des travaux par tiers (contrairement à la charge d'alimentation du coût de production) (tableau du bas).

Repères concentré VL en g/l

Très économe	Econome	Elevé	Très élevé
Inférieur à 180	180 à 210	210 à 240	Supérieur à 240

Repères coût alimentaire VL en €/1 000 l produit

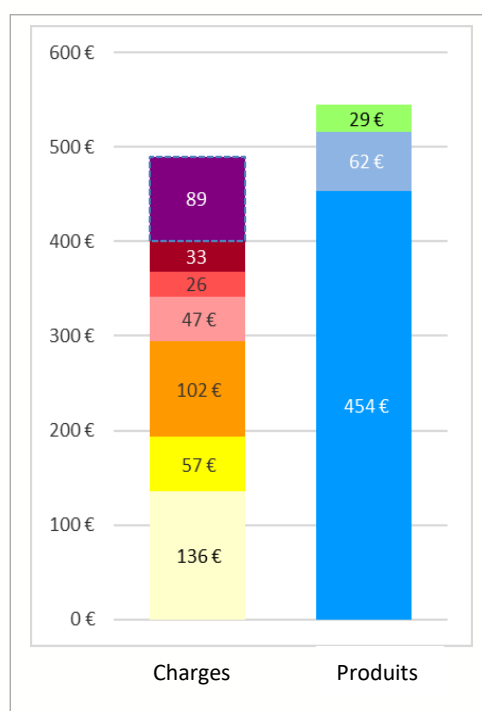
Très économe	Econome	Elevé	Très élevé
Inférieur à 115	115 à 125	125 à 135	Supérieur à 135

TOTAL ATELIER LAIT	
Coût concentrés	595 €/UGB BL
Coût coproduits	0 €/UGB BL
Coût alimentaire yc travaux tiers	156 €/1000 l produit
Total divers élevage	325 €/UGB BL

Critères technico-économiques des surfaces		
Fertilisation	226 €/ha SAU	172 €/ha SFP
Phytos	113 €/ha SAU	39 €/ha SFP

**Coût de production** 490 €/1 000 l  
(Rémunération à 2 SMIC)  
**Rémunération permise** 3,5 SMIC/UMO exploitant  
**Prix de revient** 392 €/1 000 l  
**Prix d'équilibre** 384 €/1 000 l

Alimentation	136 €
Frais d'élevage	57 €
Mécanisation	102 €
Bâtiments	47 €
Frais divers de gestion	26 €
Foncier et capital	33 €
Travail	89 €
Produits lait	454 €
Coproduit viande de l'atelier lait	62 €
Aides totales	29 €



## Cas-type 7 – Polyculteur laitier de grande dimension

### SYSTÈME LAITIER INTENSIF AVEC ROTO ET VÊLAGES 24 MOIS

4 UMO pour 270 ha de SAU dont 171 ha de cultures de vente et 53 ha de prairies

1 213 200 l livrés produits par 140 VL à 8 700 l/VL

46 % de maïs/SFP pour un chargement de 1,78 UGB/ha de SFP corrigé

#### RESULTATS ECONOMIQUES EN CONJONCTURE 2022

	Total	% Produit brut
<b>Les produits animaux</b>	<b>624 801 €</b>	<b>53%</b>
<i>Les produits lait</i>	551 228 €	47%
<i>Les produits viande</i>	73 573 €	6%
<b>Les produits végétaux</b>	<b>486 020 €</b>	<b>41%</b>
<b>Les aides</b>	<b>62 942 €</b>	<b>5%</b>
<b>Produit d'exploitation</b>	<b>1 181 024 €</b>	<b>100%</b>
<b>Les charges opérationnelles</b>	<b>380 251 €</b>	<b>32%</b>
<i>Les charges animales</i>	215 891 €	18%
<i>Les charges SFP</i>	61 253 €	5%
<i>Les charges Surfaces en cultures de vente (yc autoconsommées)</i>	103 108 €	27%
<b>Les charges de structure (hors amo et FF)</b>	<b>366 805 €</b>	<b>31%</b>
<b>EBE</b>	<b>433 967 €</b>	<b>37%</b>

Annuités 162 808 €

Amortissements 146 482 €  
Frais financiers 17 570 €

**Revenu disponible 271 159 €**

**Résultat courant 269 915 €**

#### Indicateurs économiques globaux

Produit brut /ha SAU =	4 374 €
Produit brut/UMO totales =	295 256 €
Produit brut/UMO exploitant =	393 675 €
Charges opérationnelles*/PB =	33 %
Marge brute herbivore/ha SFP =	3 512 €
Marge brute herbivore/1 000 l de lait =	287 €
Marge brute CV/ha CV =	2 239 €

\* (yc travaux tiers)

EBE/UMO exploitant =	144 656 €
EBE /Ha SAU =	1 607 €
<b>% EBE avant main-d'œuvre et MSA/PB =</b>	<b>46%</b>
Annuités /PB =	14%
Annuités /EBE =	38%
Aides/EBE =	16%
Revenu disponible/PB =	23%
Disponible /UMO exploitant =	90 386 €

#### Repères EBE avant MO/Produit Brut

Très efficace	Efficace	Efficacité moyenne	Peu efficace
Supérieur à 48 %	43 à 48 %	38 à 43 %	Inférieur à 38 %

Critères technico-économiques du troupeau	
VACHES LAITIÈRES	
Quantité de concentré VL :	1982 kg/VL
Quantité de concentré VL :	209 g/litre de lait
Coût concentrés VL :	90 €/1 000 l
Coût coproduits VL :	12 €/1 000 l
Coût de SFP VL :	35 €/1 000 l
Coût alimentaire VL :	137 €/1 000 l

Le coût alimentaire ici tient compte des travaux par tiers (contrairement à la charge d'alimentation du coût de production) (tableau du bas).

Repères concentré VL en g/l

Très économe	Econome	Elevé	Très élevé
Inférieur à 195	195 à 225	225 à 255	Supérieur à 255

Repères coût alimentaire VL en €/1 000 l produit

Très économe	Econome	Elevé	Très élevé
Inférieur à 130	130 à 140	140 à 150	Supérieur à 150

TOTAL ATELIER LAIT	
Coût concentrés	706 €/UGB BL
Coût coproduits	75 €/UGB BL
Coût alimentaire yc travaux tiers	172 €/1 000 l produit
Total divers élevage	366 €/UGB BL

Critères technico-économiques des surfaces		
Fertilisation	229 €/ha SAU	183 €/ha SFP
Phytos	127 €/ha SAU	48 €/ha SFP

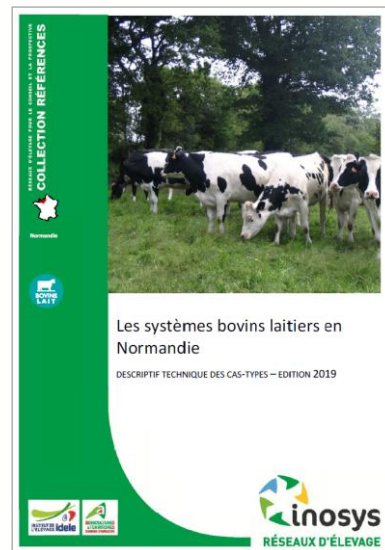
**Coût de production** 491 €/1 000 l  
(Rémunération à 2 SMIC)  
**Rémunération permise** 3,4 SMIC/UMO exploitant  
**Prix de revient** 407 €/1 000 l  
**Prix d'équilibre** 393 €/1 000 l

Alimentation	150 €
Frais d'élevage	57 €
Mécanisation	100 €
Bâtiments	48 €
Frais divers de gestion	24 €
Foncier et capital	27 €
Travail	85 €
Produits lait	454 €
Coproduit viande de l'atelier lait	61 €
Aides totales	23 €

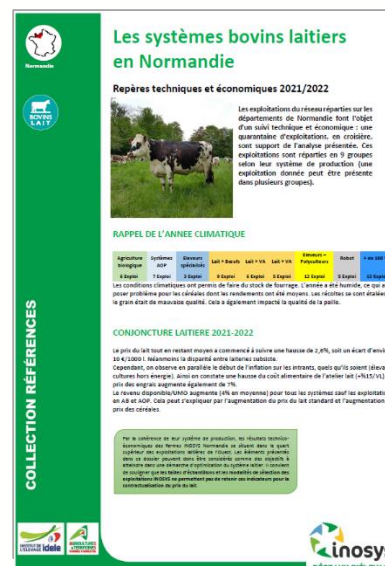


**POUR ALLER PLUS LOIN,** Retrouvez nos dernières publications :

**Les systèmes bovins laitiers en Normandie**  
**Descriptif technique des cas-types – Edition 2019**  
*Institut de l'Élevage, Chambre d'agriculture de Normandie – Mai 2019*



**Repères technico-économiques en 2022 dans les exploitations des réseaux d'élevage bovins lait et viande de Normandie**  
*Institut de l'Élevage, Chambre d'agriculture de Normandie – Juin 2023*





**CONTACTS :**

**Coordination**

Amandine MENET  
Institut de l'Élevage  
Tél. : 06 62 39 85 63  
amandine.menet@idele.fr

Chambre d'agriculture de Normandie :

Cédric GARNIER (Eure, Seine-Maritime)  
Tél. : 02 32 47 35 70

Florine GERVAIS (Orne)  
Tél. : 02 33 31 49 58

Séverine BUREL (Seine-Maritime)  
Tél. : 02 35 59 47 02

Mickaël QUINETTE (Manche, Calvados)  
Tél. : 02 33 06 48 48

Adélaïde LEROUGE (Calvados)  
Tél. : 02 31 51 66 33

Fanny LERAY (Calvados)  
Tél. : 02 31 68 11 67

# LES SYSTEMES BOVINS LAIT EN NORMANDIE

ACTUALISATION ECONOMIQUE DE 7 CAS-TYPES EN CONJONCTURE 2022

Ce dossier présente la conjoncture 2022 des 7 cas types en production laitière, représentatifs des exploitations de Normandie.

Les résultats technico-économiques des exploitations y sont précisément décrits sur 2 pages par cas type.

Toutes les dimensions des exploitations sont analysées et présentées. Les principaux systèmes des exploitations laitières de Normandie sont décrits dans le dossier cas-types et proposent une description fine des fonctionnements ainsi que les résultats techniques, économiques et environnementaux.

Juillet 2023

Document édité  
par l'Institut de l'Élevage  
149 rue de Bercy  
75595 Paris Cedex 12  
[www.idel.fr](http://www.idel.fr)

Référence idele 0023601028



Inosys-Réseaux d'Élevage est un réseau de compétences, déployé sur l'ensemble du territoire français, qui associe près de 1500 éleveurs et 240 ingénieurs des Chambres d'agriculture et de l'Institut de l'Élevage. Il repose sur le suivi d'exploitations volontaires, représentant la diversité des systèmes d'élevages herbivores. Cet observatoire des pratiques, de la contribution au développement durable et de l'évolution de l'élevage constitue une véritable infrastructure de recherche et développement. Ses nombreuses productions, sous forme de références ou d'outils de diagnostic et de conseil, aident à raisonner des projets d'installation et alimentent les actions de conseil. Le dispositif permet de simuler ou d'évaluer l'impact de politiques publiques, de changements réglementaires, d'aléas climatiques ou de marchés. Ce réseau permet en outre de diffuser largement sur le terrain le savoir et les outils nécessaires à l'appropriation de nouvelles problématiques, comme par exemple les enjeux de l'agroécologie. En ce sens il contribue largement à la formation continue des éleveurs et de leurs conseillers.

## LES PARTENAIRES FINANCIERS

Le dispositif INOSYS Réseaux d'élevage bénéficie du soutien financier du Ministère de l'Agriculture (CasDAR) dans le cadre du PNDAR et des PRDAR. Il fait également l'objet d'un soutien financier national complémentaire de la Confédération Nationale de l'Élevage (CNE).

D'autres sources de financement peuvent être mobilisées au plan régional pour la conduite de projets spécifiques.

*La responsabilité des financeurs ne saurait être engagée vis-à-vis des analyses et commentaires développés dans cette publication.*



Avec la contribution financière du compte d'affectation spéciale développement agricole et rural CASDAR

MINISTÈRE DE L'AGRICULTURE ET DE L'ALIMENTATION

Confédération Nationale de l'Élevage  
**CNE**