



PROJET TRANSITION GLYPHOSATE NORMANDIE

2 ANS POUR TESTER DES ALTERNATIVES

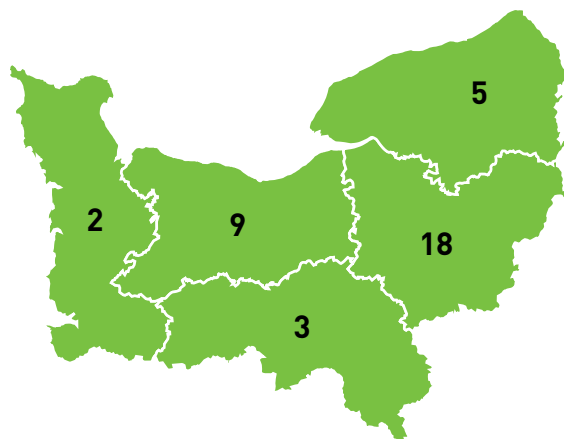
UN CHANGEMENT DE PRATIQUE POUR ANTICIPER

La France est engagée dans un processus de sortie progressive du glyphosate, avec pour objectif de diminuer de moitié son utilisation, sans laisser aucun agriculteur sans solution. Pour cela, des initiatives se mettent en place pour anticiper les retraits d'utilisation et tester des alternatives en mesurant leur viabilité technique et économique. C'est ce que propose actuellement la Région Normandie.

37 EXPLOITATIONS NORMANDES VOLONTAIRES

Le projet Transition Glyphosate Normandie, lancé en 2019 par la Région Normandie accompagnée par les Chambres d'agriculture de Normandie, propose à des agriculteurs volontaires de tester des alternatives au glyphosate dans un contexte de production locale. 37 exploitations ont répondu présentes et bénéficient à ce titre d'un accompagnement technique adapté par une des structures de conseil partenaires (Chambres d'agriculture, Cabinet Langlois, Littoral Normand et CERFrance). Un soutien financier est proposé par la Région, permettant d'inciter à la prise de risque engagée par ces agriculteurs, et aussi pour couvrir une part significative du coût du conseil d'accompagnement.

Répartition géographique et typologie des 37 exploitations volontaires



Type de production	Nombre d'exploitations
Grandes cultures	15
GCPE (V. Laitières)	14
GCPE (V. Allaitantes)	8
TOTAL	37

LA NORMANDIE EN TRANSITION AGROÉCOLOGIQUE

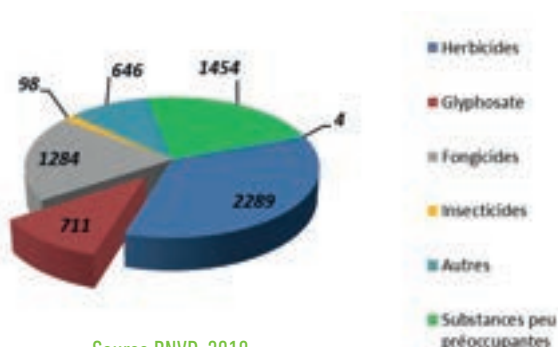
Le projet Transition Glyphosate Normandie s'intègre dans le contrat d'objectifs « La Normandie en transition agroécologique » (2020-2022). C'est un programme d'actions facilitant le déploiement et l'essaimage des pratiques et systèmes agroécologiques en Normandie. Les 7 structures partenaires vont mobiliser 3 leviers pour atteindre cet objectif : le repérage et l'évaluation de pratiques et systèmes agroécologie dans l'optique d'une transmission des savoirs (de ceux qui pratiquent aujourd'hui vers ceux qui pratiqueront demain), l'accompagnement de groupes d'agriculteurs visant la transition agroécologique et la sensibilisation à des dispositifs de certification de démarche agroécologique (HVE, bas carbone...). Le projet produira un outil cartographique normand permettant de repérer ceux qui pratiquent et qui testent, de mettre en relation et d'accéder à du contenu technique d'expériences vécues (fiches techniques, vidéos...).

LES 1^{ERS} ÉLÉMENTS DE CONNAISSANCE DU GLYPHOSATE EN NORMANDIE

Le Glyphosate :

1^{ère} SA la plus vendue en Normandie en 2018

- 711 T vendues (389 T en 2019)
- 11% des quantités de SA vendues en Normandie
- 24% des herbicides vendus
- Des doses modérées entre 1,5 et 3 L/ha
- 7% des quantités françaises

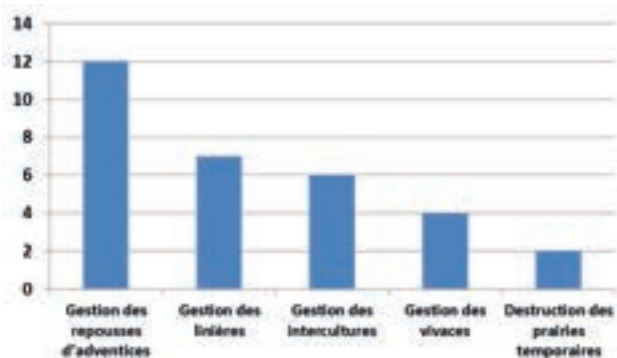


En moyenne sur 25 répondants, **22% de la SAU** reçoit du glyphosate. Cette répartition est cependant différente entre les productions et les surfaces exploitées.

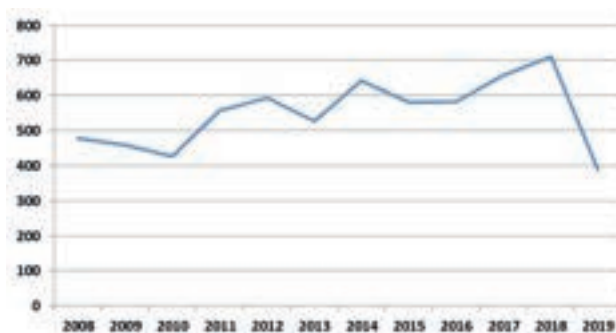
Selon le type de production ?

Type de production	Nb	Moyenne SAU avec Glyphosate	Nombre d'exploitations
Grandes cultures	3	44%	13% à 90%
V. Laitières	19	19%	8% à 34%
V. Allaitantes	3	13%	5% à 17%

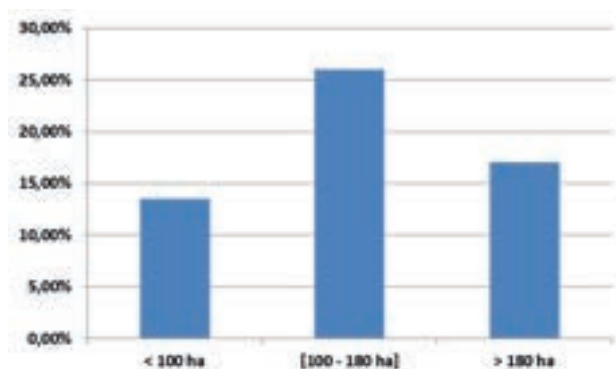
Les utilisations principales citées



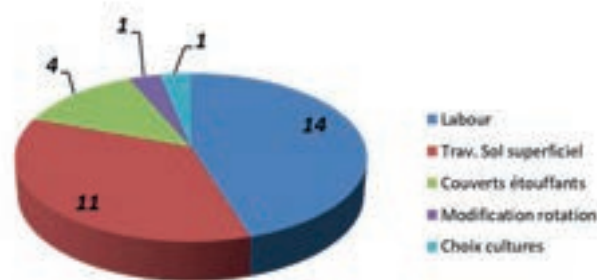
Évolution des ventes de glyphosate en Normandie (en T de SA)



Selon les surfaces ?



Répartition des alternatives mises en place



On retient donc :

- Le type de production et la taille des exploitations sont des facteurs explicatifs dans l'utilisation du glyphosate
- La gestion d'intercultures et le rouissage du lin sont des utilisations fréquentes
- Le travail du sol par l'introduction du labour ou de techniques superficielles sont les deux grandes alternatives mises en place

DES AGRICULTEURS DU PROJET TÉMOIGNENT...

Emmanuel Bertrand utilisait le glyphosate principalement pour la gestion des vivaces et plus particulièrement le rumex. Cet usage concernait surtout les intercultures entre le colza et le blé. L'alternative préconisée dans cette situation est d'avoir recours à plus de travail du sol. Mais la pratique n'est pas toujours simple à mettre en œuvre.

EB : «L'été dernier, après la récolte de mon colza, semé en association avec un mélange de trèfles, j'ai attendu avant de travailler le sol. J'espérais faire une récolte de trèfle avant de semer le blé. Malheureusement, le trèfle n'est pas bien reparti et la parcelle s'est resalée (Rumex, renoncules...). Ne souhaitant pas labourer, j'ai donc décidé, assez tardivement, de déchaumer (2 passages successifs entre fin septembre et mi-octobre. Comme les rumex étaient déjà très développés, le résultat n'était pas satisfaisant. Un rattrapage chimique supplémentaire sera indispensable dans le blé en mars. Au final, peut-être que le labour aurait été la meilleure solution ?»



« Le contrôle des rumex passera par un rattrapage chimique dans le blé au printemps »

Frédéric Hurel est agriculteur dans l'Eure. Il utilisait le glyphosate principalement à la sortie de l'hiver pour la préparation des cultures de printemps. Son objectif principal était alors de supprimer les possibles repousses de graminées (ray-grass et/ou vulpins) qui pouvaient faire l'objet de repiquage et rendre difficile le désherbage. Si la solution glyphosate permettait un contrôle avec succès, l'alternative proposée par le travail du sol mérite beaucoup plus de vigilance mais l'orientation privilégiée est celle de la diversité d'assolement avec l'aide des cultures de printemps.

FH : « C'est la deuxième année que je me trouve confronté à cette alternative sans glyphosate qui m'incite à réfléchir différemment la préparation des cultures de printemps. Ces dernières occupent une place plus importante dans mon assolement puisque deux d'entre elles se succèdent afin de réduire les levées de graminées adventices, il y a donc moins de risque de repiquage. Néanmoins, je suis plus attentif au déchaumage afin de ne pas laisser des ray-grass dépasser le stade tallage, passé ce stade le repiquage est possible. Enfin, au printemps la dernière solution est celle du labour.»

DES RESSOURCES COMPLÉMENTAIRES

Textes sur la réglementation d'utilisation du glyphosate

- Usages et alternatives au glyphosate dans l'agriculture française : INRAE, Rapport publié en 2017, 88 pages
<https://www.inrae.fr/actualites/usages-alternatives-au-glyphosate-lagriculture-francaise>
- Alternatives au glyphosate en grandes cultures / évaluation économique : INRAE, Rapport publié en juillet 2020 de 160 pages
https://www.inrae.fr/sites/default/files/pdf/rapport_gly_2020_Final.pdf
- Résultat d'évaluation comparative des alternatives : ANSES, Rapport publié en octobre 2020, par production
<https://www.anses.fr/fr/content/glyphosate-l%E2%80%99anses-publie-les-r%C3%A9sultats-de-son-%C3%A9valuation-comparative-avec-les-alternatives>
- Plan de sortie du glyphosate : site du Ministère en charge de l'agriculture
<https://agriculture.gouv.fr/sortir-du-glyphosate>

Ressources sur les alternatives au glyphosate

- Site EcophytoPIC :
<https://ecophytopic.fr/>
- Site des Certificats d'Economie de Produits Phytosanitaires (CEPP) :
<https://alim.agriculture.gouv.fr/cepp/accueil>
- Site du Contrat de Solutions :
<https://contratsolutions.fr/>
- Site de la Chambre d'agriculture de Normandie :
<https://normandie.chambres-agriculture.fr/conseils-et-services/produire-thematiques/cultures/phytosanitaires/glyphosate-usages-et-alternatives/>

Témoignages et supports en cours de réalisation dans le cadre du projet Transition Glyphosate Normandie

- Vidéo et page Web de la Région Normandie :
<https://www.normandie.fr/glyphosate-2-ans-pour-en-sortir>

Des aides régionales et nationales

- Plan de relance de l'économie nationale : Aide aux investissements en agroéquipements
<https://www.franceagrimer.fr/Accompagner/Plan-de-relance-Agriculture>
- Plan de relance et crédit d'impôt :
<https://agriculture.gouv.fr/glyphosate-des-financements-supplementaires-pour-accompagner-les-agriculteurs>
- Aide à l'investissement en agroéquipements Ecophyto :
<http://draaf.normandie.agriculture.gouv.fr/Investissements-dans-les>
- Agriculture Normande Performante (ANP) :
<https://aides.normandie.fr/investissements-agricoles-pour-une-agriculture-normande-performante>