

Les systèmes bovins s'agrandissent et se simplifient

10 ans d'évolution des systèmes bovins en Normandie
Rencontres Économie et marchés – 8 février 2024

Observatoire des systèmes bovins

Les données de l'identification permettent de quantifier et de localiser les tendances d'évolution des systèmes bovins en Normandie entre 2013 et 2023. Les exploitations s'agrandissent et se spécialisent. La production laitière, quoique présente partout en Normandie, est davantage positionnée à l'ouest.



Moins d'éleveurs avec davantage de bovins

En 10 ans, le cheptel bovin normand tous âges et types confondus a perdu 252 000 têtes soit plus de 11 % de son effectif de 2013.

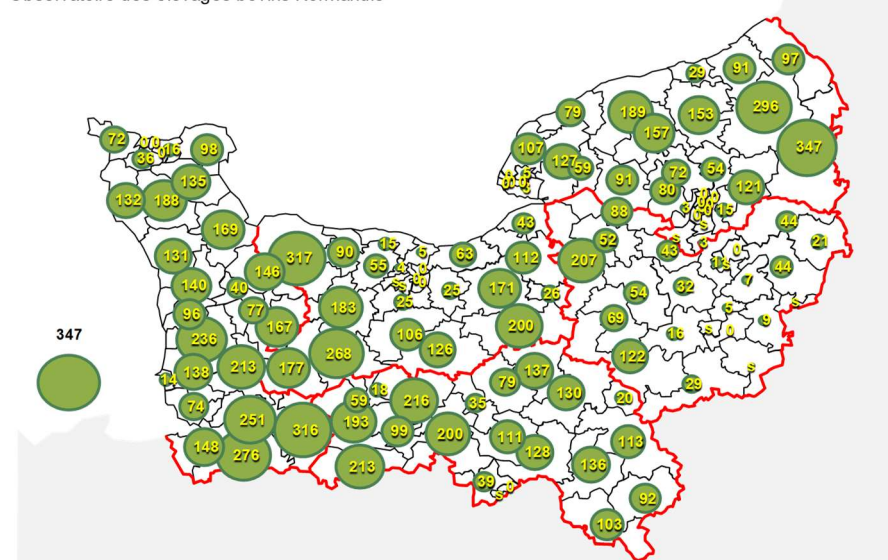
Dans le même temps, le nombre total de détenteurs de bovins (c'est à dire déclarants à l'identification) est passé de 20 700 en 2013 à 15 000 en 2023 (- 27 %).

La production bovine est présente sur toute la Normandie

Les détenteurs de bovins sont répartis sur toute la Normandie mais sont moins nombreux en zone de plaine (Eure et plaine de Caen) et de polyculture élevage. On distingue nettement un gradient est-ouest avec davantage de bovin à l'ouest avec la spécificité du Pays de Bray à l'est.

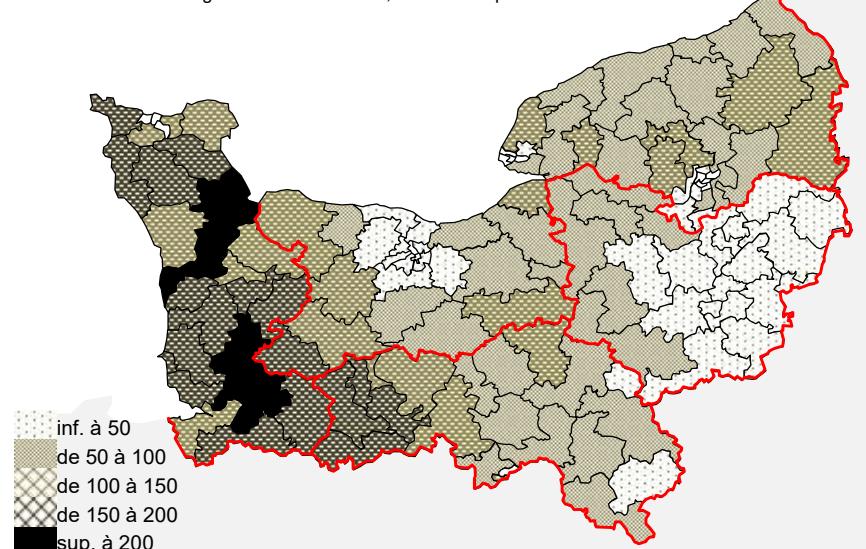
Détenteurs de bovins hors petits cheptels, 2023

Observatoire des élevages bovins Normandie



Densité de bovins totaux présents, 2023

Observatoire des élevages bovins Normandie, unité : têtes par km² de SAU



La densité de bovins exprimée en nombre de têtes par hectare de surface agricole est plus importante en Normandie occidentale (Manche et ouest de l'Orne). Le pays d'Auge et le Pays de Bray affichent également des densités plus fortes.

Des systèmes avec des vaches laitières majoritaires

Les 5 principaux systèmes concentrent 70 % des bovins normands. Le système laitier spécialisé arrive en tête avec 21 % des bovins (444 000 têtes au total) suivi par quatre systèmes qui affichent chacun 12 % des bovins. Il s'agit, par ordre décroissant de taille, du système mixte avec des vaches laitières, des vaches allaitantes et de l'engraissement de jeunes bovins (236 000 têtes), du système laitier avec engraissement de jeunes bovins, du système naisseur allaitant strict et du système lait avec engraissement de bœufs (226 000 têtes).

Bovins totaux par système en 2023 - données Identification traitement Service Economie Veille et Prospective				
	2023	2013-2023		2018-2023
	Bovins totaux	Evolution /an	Histogramme	Evolution / an
Système Naisseur	233 040	0,2%		-3 056 /an
Système Naisseur + Jeunes Bovins	150 454	0,3%		-62 /an
Système Naisseur + Bœufs	55 523	-0,7%		-1 354 /an
Systeme Mixte	156 400	1,1%		2 883 /an
Systeme Mixte + Jeunes Bovins	236 026	-4,1%		-10 501 /an
Systeme Mixte + Bœufs	108 508	-3,0%		-6 969 /an
Systeme Lait spécialisés	444 534	1,2%		1 394 /an
Systeme Lait + Jeunes Bovins	233 149	-3,2%		-11 862 /an
Systeme Lait + Bœufs	225 864	-2,4%		-10 579 /an
Systeme Engrais ^t de Jeunes Bovins	24 929	2,6%		290 /an
Systeme Engraissement de Bœufs	11 863	0,6%		294 /an
Systeme Petits Elevages	37 571	-4,2%		-1 597 /an
TOTAL	1 969 644	-1,2%		-40 775 /an

Alors que le nombre total de bovins diminue sur la période de 1,2 % par an (- 11 % sur les 10 années étudiées), 6 systèmes continuent à progresser en nombre total de bovins : lait spécialisé, mixte (VA+VL), système naisseur (VA), naisseur avec engraissement de jeunes bovins (VA+JB) et engraisseur de jeunes bovins ou de bœufs.

La colonne histogramme permet de visualiser l'année où le nombre de bovins est le plus important dans le système. On y voit que la baisse des effectifs bovins est continue sur toute la période pour les petits élevages et les systèmes mixtes avec engraissement. A l'inverse, les systèmes lait spécialisés et mixte sans engraissement affichent le plus grand nombre de bovins en 2022 et 2023. Ces histogrammes illustrent la forme de l'évolution sur les 10 années synthétisée par la tendance annuelle sur 10 ans en % et sur 5 ans en nombre de bovins par an (2018-2023).

Sur cette dernière période, la plupart des systèmes voient leurs effectifs baisser à l'exception du système mixte VA + VL, du système lait spécialisé et des engraisseurs sans vaches reproductrices.

Les systèmes bovins s'agrandissent et se simplifient

Si on combine les données cheptel avec le nombre d'éleveurs (détenteurs) par système (voir tableau détenteur ci-après) on peut mesurer l'évolution des tailles moyennes des systèmes.

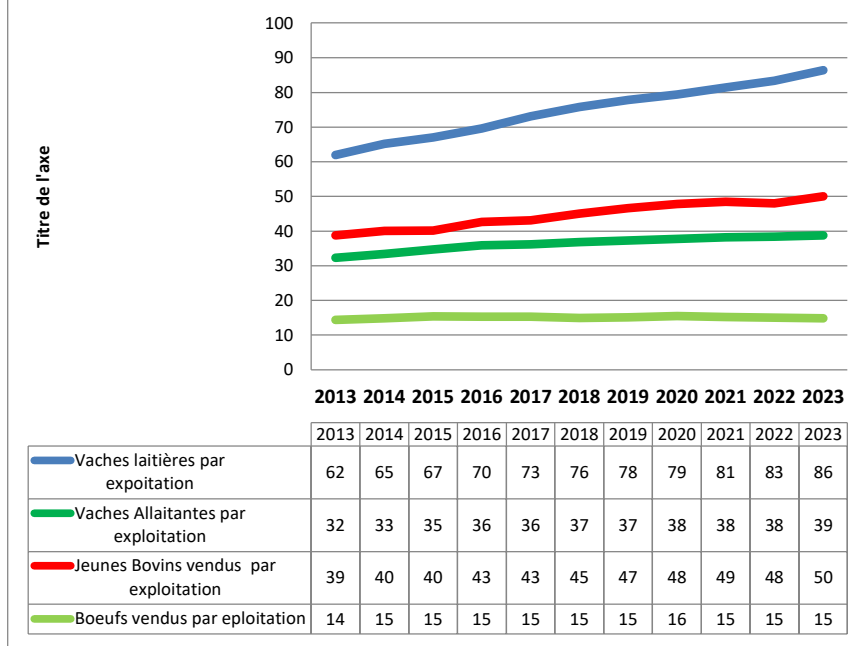
Sur les 10 années étudiées, la taille moyenne des cheptels détenus par les producteurs de bovins s'est accrue de 22 % en moyenne. Les plus grosses progressions de taille de troupeau se trouvent en systèmes laitiers : + 35 % en moyenne. L'agrandissement est moins rapide en système allaitant (+ 14 % en moyenne).

Les plus gros troupeaux sont généralement dans les systèmes mixtes avec engraissement de jeunes bovins (360 bovins tous âges confondus) alors que les systèmes naisseurs stricts comptent moins de 100 bovins. La moyenne normande (hors petits élevages) se situe à 180 bovins en 2023.

Le nombre de vaches laitières par troupeau progresse de 40 % sur la période passant de 62 à 86. Ce sont les systèmes lait sans engraissement qui progressent le plus (entre 49 % et 52 %). Le système lait avec engraissement de jeunes bovins affiche une hausse de 44 % du nombre de vaches laitières pour atteindre 104 en 2023. Ce sont les systèmes mixtes avec engraissement de bœufs dont la taille du troupeau laitier progresse le moins (+ 18 %) avec 68 vaches laitières en 2023.

La progression du nombre moyen de vaches allaitantes est moins prononcée avec 20 % passant de 32 à 39 sur la période. Les plus gros troupeaux de vaches allaitantes sont dans les systèmes allaitants avec engraissement de jeunes bovins (60) et de bœufs (44). La progression du nombre moyen de vaches allaitantes est toutefois plus marquée dans les systèmes mixtes qu'ils aient ou non un atelier d'engraissement (27 à 33 % selon les systèmes).

Nombre moyen de vaches détenues ou de mâles vendu pour les systèmes en ayant



La dynamique des systèmes montre une volonté de simplification des éleveurs avec des nombreux arrêts d'ateliers d'engraissement de petite taille chez les laitiers. Le nombre moyen de jeunes bovins vendus par an passe de 39 en 2013 à 50 en 2023. On notera que le nombre de jeunes bovins vendus par les engraisseurs spécialisés (sans vaches reproductrices) est plus important : 140 animaux vendus en 2023 avec une progression deux fois plus forte en 10 ans que la moyenne des engraisseurs.

On ne retrouve pas cette croissance de taille chez les engraisseurs de bœufs qui affichent 15 bœufs vendus en moyenne en 2023, soit seulement un de plus qu'en 2013.

DETENTEURS par système en 2023 - données Identification traitement Service Economie Veille et Prospective

	2023	2013-2023		2018-2023
	DETENTEURS	Evolution / an	Histogramme	Evolution / an
Système Naisseur	2 486	-1,2%		-64 /an
Système Naisseur + Jeunes Bovins	751	-0,8%		-6 /an
Système Naisseur + Boeufs	399	-2,1%		-18 /an
Systeme Mixte	771	-1,9%		1 /an
Systeme Mixte + Jeunes Bovins	656	-6,6%		-46 /an
Systeme Mixte + Bœufs	436	-4,2%		-35 /an
Systeme Lait spécialisés	2 511	-2,3%		-50 /an
Systeme Lait + Jeunes Bovins	828	-6,2%		-68 /an
Systeme Lait + Bœufs	1 042	-4,7%		-73 /an
Systeme Engrais ^t de Jeunes Bovins	155	-0,5%		-1 /an
Systeme Engraissement de Bœufs	182	-0,7%		-1 /an
Systeme Petits Elevages	4 365	-3,8%		-171 /an
TOTAL	15 044	-3,1%		-526 /an

Un gros tiers des détenteurs de bovins normands sont des systèmes spécialisés sans engraissements de mâles, un petit tiers de petits élevages et le reste une variété de systèmes.

Ce sont les systèmes bovins avec engraissement qui baissent le plus vite surtout en présence d'un atelier laitier alors que la baisse des systèmes bovins spécialisés qu'ils soient naisseur (VA), lait ou mixte est moins prononcée.

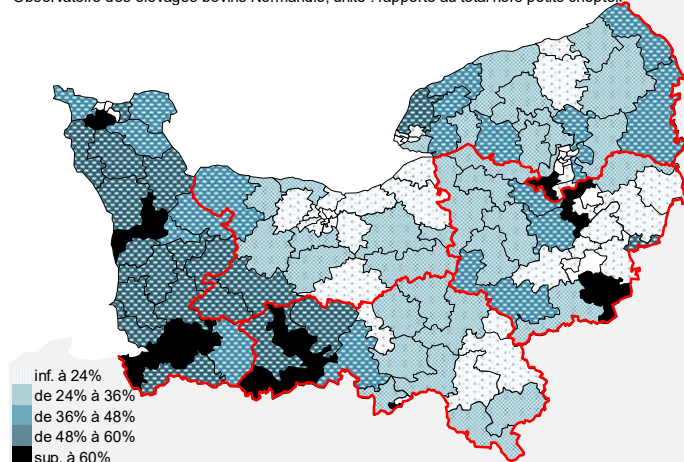
Il y a eu des bouleversement des tendances (colonne histogramme) sur la période pour les naisseurs, les naisseurs avec engraissement de bœufs et les engraisseurs sans vaches reproductrices. Tous les systèmes laitiers connaissent une baisse inexorable du nombre d'élevages, avec une toute petite tendance à la hausse sur 2022 ou 2023 pour les systèmes mixtes, spécialisés lait ou lait avec engraissement de bœufs. Cette baisse traduit dans les chiffres une réalité observée depuis longtemps sur le terrain : quand une exploitation stoppe la production laitière, celle-ci est définitive.

Lait à l'ouest, naissage dans le centre et à l'est, engraissement en zone de culture

Ces cartes illustrent les systèmes bovins dominants dans les cantons normands. La production laitière est présente dans toute la Normandie (hors plaine) mais prépondérante à l'ouest.

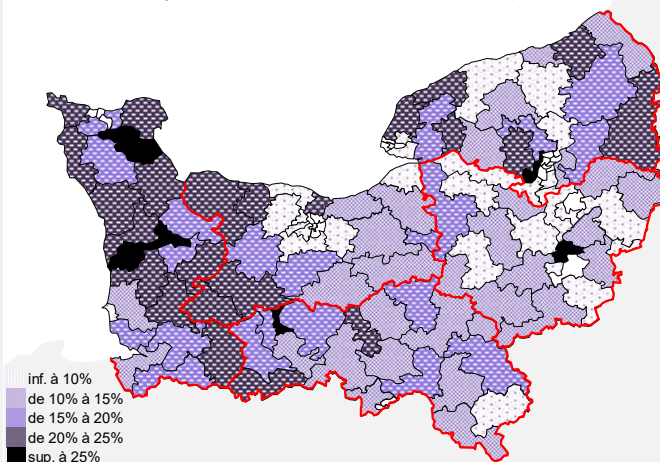
SOUS-TOTAL LAIT : nombre d'expl. en % du canton, 2023

Observatoire des élevages bovins Normandie, unité : rapporté au total hors petits cheptels



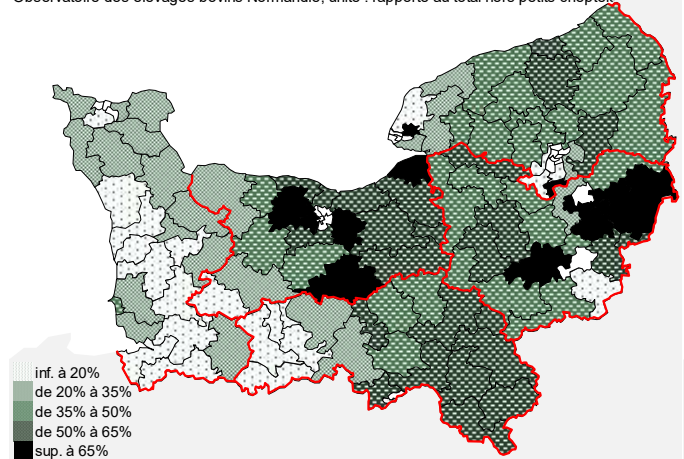
SOUS-TOTAL LAIT+VA : nombre d'expl. en % du canton, 2023

Observatoire des élevages bovins Normandie, unité : rapporté au total hors petits cheptels



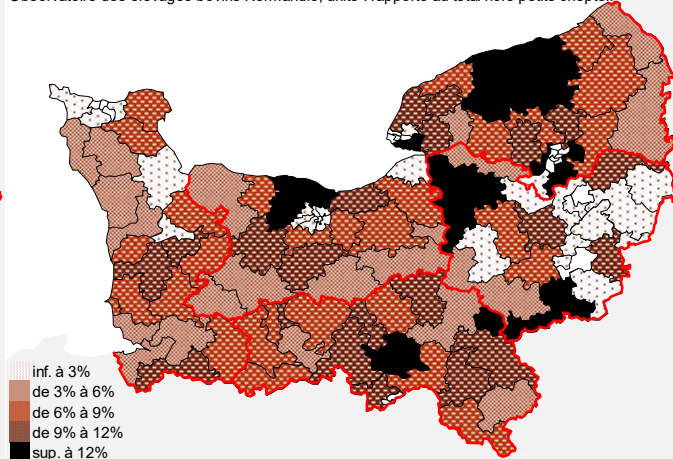
SOUS-TOTAL VACHES ALLAITANTES : nombre d'expl. en % du canton, 2023

Observatoire des élevages bovins Normandie, unité : rapporté au total hors petits cheptels



SOUS-TOTAL VIANDE SANS VACHES : nombre d'expl. en % du canton, 2023

Observatoire des élevages bovins Normandie, unité : rapporté au total hors petits cheptels



Les systèmes mixtes sont prépondérants sur la frange est du Cotentin, dans le Bessin, le Bocage virois et dans une moindre mesure dans le Pays de Bray.

Les systèmes allaitants se retrouvent dans toute la Normandie à l'exception de la Manche et sont très implantés dans le Pays d'Auge et le Perche.

Les engraisseurs sans vache sont plus nombreux en zone de plaine et dans le Pays de Caux.

Michel Lafont - mise à jour le 2 février 2024

Définition de la typologie

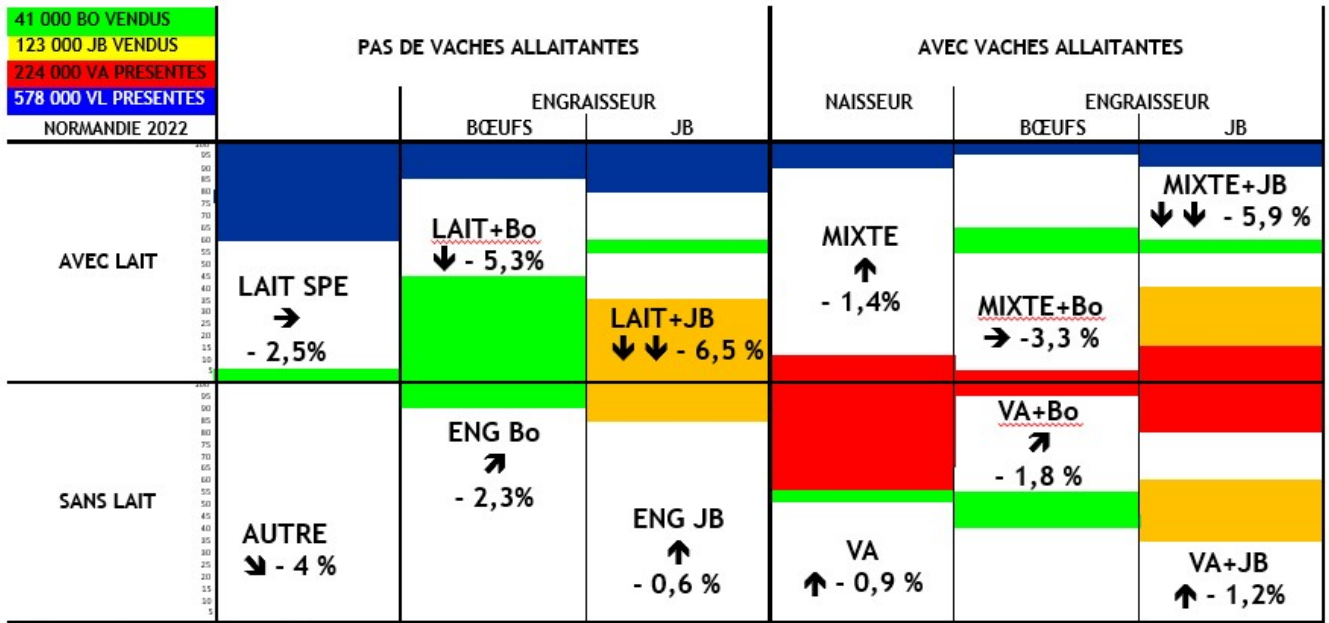
GROUPES	définition	SOUS-TOTAUX	AGREGATS
Non-détenteurs	sans cheptel présent au 31/12		
Petits cheptels	moins de 25 bovins présents au 31/12		
>>> <i>sinon*</i> :			
Vaches laitières (sans mâles)	10 vaches laitières ou +, moins de 5 vaches allaitantes, moins de 5 mâles sortis/an	LAIT sans vaches allaitantes	GRAND TOTAL LAITIERS
Vaches laitières et jeunes bovins	10 vaches laitières ou +, moins de 5 vaches allaitantes, 5 mâles ou + sortis/an, dont + de 50 % de jeunes bovins		
Vaches laitières et bœufs	10 vaches laitières ou +, moins de 5 vaches allaitantes, 5 mâles ou + sortis/an, dont + de 50 % de bœufs		
Double troupeau (sans mâles)	10 vaches laitières ou + ET 5 vaches allaitantes ou +, moins de 5 mâles sortis/an	DOUBLE TROUPEAU	
Double troupeau et jeunes bovins	10 vaches laitières ou + ET 5 vaches allaitantes ou +, 5 mâles ou + sortis/an, dont + de 50 % de jeunes bovins		
Double troupeau et bœufs	10 vaches laitières ou + ET 5 vaches allaitantes ou +, 5 mâles ou + sortis/an, dont + de 50 % de bœufs		
Vaches allaitantes (sans mâles)	5 vaches allaitantes ou +, moins de 10 vaches laitières, moins de 5 mâles sortis/an		
Vaches allaitantes et jeunes bovins	5 vaches allaitantes ou +, moins de 10 vaches laitières, 5 mâles ou + sortis/an, dont + de 50 % de jeunes bovins	ALLAITANT sans lait	
Vaches allaitantes et bœufs	5 vaches allaitantes ou +, moins de 10 vaches laitières, 5 mâles ou + sortis/an, dont + de 50 % de bœufs		
Engraisseurs de jeunes bovins	moins de 10 vaches laitières ET moins de 5 vaches allaitantes, 5 mâles ou + sortis/an, dont + de 50 % de jeunes bovins		
Engraisseurs de bœufs	moins de 10 vaches laitières ET moins de 5 vaches allaitantes, 5 mâles ou + sortis/an, dont + de 50 % de bœufs	VIANDE SANS VACHES	
Atypiques	moins de 10 vaches laitières ET moins de 5 vaches allaitantes, moins de 5 mâles sortis/an (mais + de 25 bovins au 31/12) : éleveurs de veaux de boucherie et engraisseurs de génisses essentiellement		
		DETENTEURS HORS PETITS CHEPTELS	DETENTEURS TOTAUX

Observatoire des systèmes bovins

Le Service Economie Veille et Prospective des chambres d'agriculture de Normandie valorise chaque année les données issues de l'identification bovine. Les détenteurs de bovins au 31 décembre sont répartis en 12 groupes typologiques selon leurs cheptels bovins.

L'analyse distingue les Vaches Laitières et Allaitantes, la vente ou non de mâles engraisés (Jeunes Bovins, ou Bœufs), les petits détenteurs (moins de 25 bovins). Cette analyse fait abstraction des autres ateliers de l'exploitation (cultures et élevages non bovin).

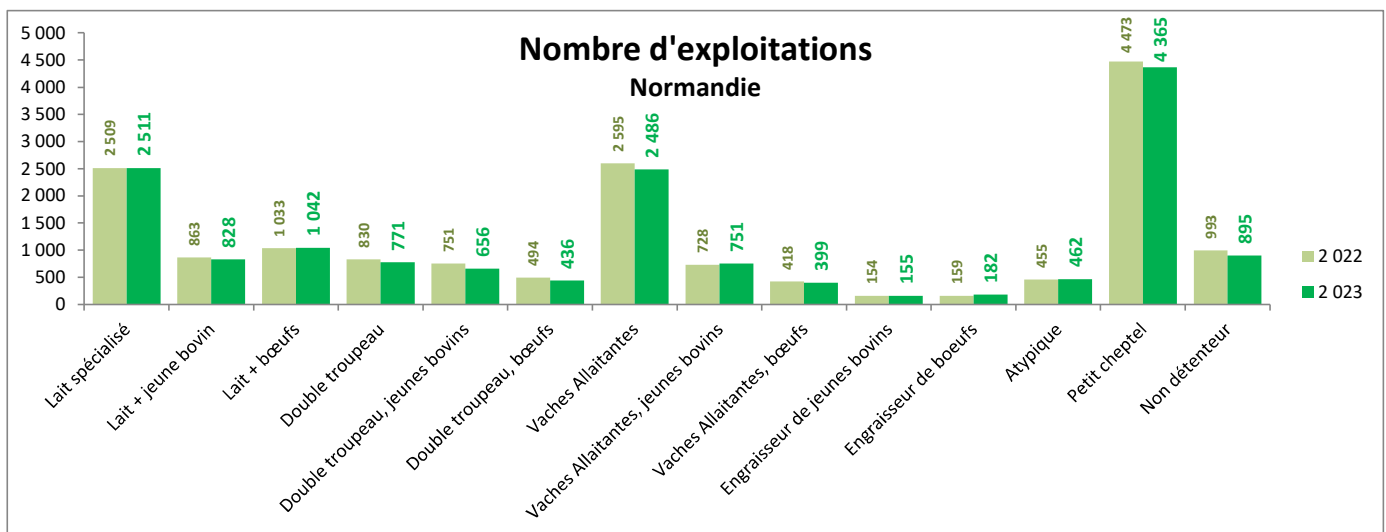
Evolution du nombre de détenteurs par an entre 2013 et 2022 : total - 2,9 % par an



Répartition du cheptel bovin normand par système en 2022 et évolution annuelle des détenteurs sur les 9 dernières années

Comment lire ce graphique : en 2022, il y a 578 000 vaches laitières en Normandie (au sens de la typologie) réparties dans 6 groupes. Le groupe LAIT SPECIALISE détient le plus de vaches laitières (40 %) et a vendu 5 % des 41 000 bœufs. Le nombre de fermes laitières spécialisées baisse de 2,5 % par an, tendance proche de la moyenne de baisse de 2,9 % de tous les détenteurs de bovins.

Sources : Identification – traitement SEVP



Avec la participation de :

